



SECRETARÍA DE AGRICULTURA,
GANADERÍA, PESCA Y ALIMENTOS

INFORME SEMANAL AL 29/03/07

- Evolución de los cultivos al 29/03/07
 - ❖ Precipitaciones
 - ❖ Cosecha Gruesa, Campaña 2006/07 (Algodón, Arroz, Girasol, Maíz, Maní, Poroto, Soja y Sorgo Granífero)
- Evolución de la Superficie Cosechada – Resumen
- Avance de la cosecha de Arroz, 2006/07
- Avance de la cosecha de Girasol, 2006/07
- Avance de la cosecha de Maíz, 2006/07
- Avance de la cosecha de Soja, 2006/07
- Avance de la cosecha de Sorgo, 2006/07
- Area sembrada de granos y algodón, 1996/97-2005/06
- Volúmenes de producción de granos y algodón, 1996/97-2005/06
- Producción de cultivos en la República Argentina, 2005/06
- Humedad del suelo y aspectos del cultivo
- Registros pluviométricos semanales entre el 21/03/07 y el 27/03/07
- Mapa de precipitaciones

SECRETARIA DE AGRICULTURA, GANADERÍA, PESCA Y ALIMENTOS

Dirección de Coordinación de Delegaciones

PRECIPITACIONES (del 21/3 al 27/3)

En el extremo sur de **Buenos Aires** cayeron 1.5-23 mm, 15-80 mm en el sudoeste, 9-46 mm en los partidos del sudeste, 4-47 mm en la zona Mar y Sierras, 40-110 mm en la zona tradicional de invernada y zona núcleo, 30-80 mm en el centro-norte, 7.2-105 mm en el centro, y 32-96 mm en el oeste.

En **Córdoba** se registraron 3-36 mm en Pte. R. S. Peña y Gral. Roca, 37-127 mm en Unión y Marcos Juárez, 9-68 mm en Río Cuarto y Juárez Celman, 50-139 mm en los departamentos correspondientes a la delegación Villa María, y 36-95 mm en ámbito de la delegación San Francisco.

La zona citrícola de **Entre Ríos** recibió 86-115 mm, la zona arroceras 16.3-94 mm, 58-85 mm los departamentos granarios ubicados sobre el río Paraná, y 18.5-54 mm el resto de la provincia.

En el norte de **La Pampa** se registraron 16-168 mm, y 7-73 mm en el sur.

El norte de **Santa Fe** informó 4-55 mm, 6-211 mm el centro, y 36.5-246 mm el sur.

En el **Chaco**, llovieron 1-159 mm, y en **Corrientes**, 3-32 mm. Hacia el NOA, en **Salta** cayeron 4-60 mm, 6-12 mm en **Jujuy**, 7-30 mm en **Tucumán**, y 75-79 mm en **Catamarca**.

EVOLUCION DE LOS CULTIVOS AL 29/3/07

COSECHA GRUESA – CAMPAÑA 2006/07

Algodón

Este cultivo continúa desarrollándose bien en **Córdoba**; la cosecha ha avanzado aproximadamente en un 15 %, con rindes de 2500 a 3000 kg/ha.

La evolución del cultivo en el norte de **Santa Fe** es buena en general, a pesar de que se han presentado ataques de oruga de la hoja, los que están siendo controlados. Continúa la recolección manual de la primera y segunda pasada con buenos rendimientos,

iniciándose también en algunos sectores con la cosecha mecánica. La calidad en desmotadora es buena en general, principalmente lo recolectado antes de las lluvias, encontrándose en la base o por encima; no así lo que se cosechó luego de las mismas, que sufre algún castigo.

Arroz

En la provincia de **Entre Ríos**, se avanzó con las tareas de cosecha hasta el día sábado, luego se paralizaron al iniciarse las copiosas lluvias que se registraron durante la semana. En promedio, el rendimiento del arroz largo ancho es de 53 qq/ha y de 75 qq/ha, para el largo fino.

La misma situación se presentó en la provincia de **Santa Fe**, en donde comenzó la cosecha de los primeros lotes de arroz largo ancho en el departamento de San Javier, con un rinde promedio de 40 qq/ha. Debido a las excesivas precipitaciones y vientos se han producido algunas pérdidas de superficie y, en algunos casos, se vio afectada la calidad comercial.

Girasol

Buenos Aires

En la zona de secano de Bahía Blanca, los cultivos transitan por madurez comercial en un 95 %; estos sembradíos presentan daños que pueden considerarse importantes por la falta de humedad, se están cosechando con rindes muy bajos como se esperaba, la mayoría con alto índice de humedad; en la zona de riego también se encuentran en madurez comercial, se continúa cosechando lo destinado a semilla. Lo levantado a la fecha alcanza un 85% con rindes que promedian los 21 qq/ha.

En la zona de Pehuajó, ha terminado la cosecha. Los rendimientos fueron muy dispares aún en los partidos con mayores precipitaciones, como Carlos Casares; el promedio general se ubica por encima de los 23 qq/ha.

En ámbito de Pergamino, durante esta semana no se avanzó con la cosecha de este cultivo por dos motivos: se largó en firme la cosecha de soja, y por las lluvias de la semana. La lluvia y el viento han provocado que se caigan plantas y estén muy recostadas unas con otras; muchas directamente están apoyadas sobre el suelo; es por eso que los rindes no están resultando los esperados, inclusive comienzan a observarse brotado de granos y enfermedades fúngicas, fundamentalmente las del capítulo.

Restan cosechar algunos lotes de girasol en la zona de Pigüé, demorados por falta de maduración y por las últimas precipitaciones; el rendimiento promedio se ubica cercano a los 15 qq/ha.

En jurisdicción de la delegación Tandil, la cosecha avanzó significativamente observándose una baja en el rinde promedio con respecto a los lotes anteriormente trillados. Los mismos son inferiores a lo esperado, con alto contenido de cuerpos extraños y granos vanos, lo que hace que el producto obtenido resulte muy liviano. Los rindes se dan con una variación amplísima, desde 1000 hasta más de 2.500 kg/ha. A la fecha se estima trillado un 86 %, con un rinde promedio superior a los 15 qq/ha, con un área perdida estimada en 6.000 has.

En Tres Arroyos, se ha llegado al 68% de superficie cosechada, muy retrasada debido a las condiciones atmosféricas. De todos modos, todavía hay lotes de girasol que están en plena floración, así que la cosecha seguramente se prolongará bastante. Los rindes promedio para la delegación rondan los 10 qq/ha, con extremos de 4 y 15 qq/ha.

En Salliqueló, la recolección se paralizó por las lluvias, en especial en aledaños a la cabecera del distrito de Guaminí y al sur de Adolfo Alsina, lo que motivó la no finalización de cosecha, aunque son muy pocos los lotes en esas condiciones.

Córdoba

En ámbito de Laboulaye, llévase recolectado más del 80 % de la superficie y no se registran grandes mejoras en los rendimientos; los valores se mantienen por debajo de los 20 qq/ha, guarismos que se dan por vaneo y fuertes golpes de calor en la primera quincena de febrero.

En las delegaciones Marcos Juárez y Villa María, se encuentran detenidas las labores por las precipitaciones ocurridas.

La Pampa

En Santa Rosa, está finalizando la cosecha restando coleccionar muy pocos lotes. Los rendimientos están dentro de lo estimado, con mínimos de 3 a 4 qq/ha y máximos de 26 a 27 qq/ha. La mayoría no fueron buenos, porque los factores climáticos (elevadas temperaturas, fuertes vientos, lluvias escasas y desparejas), influyeron desde la implantación a la maduración del cultivo; la mayor afectación fue en el estado reproductivo, y también las plagas, malezas y enfermedades fueron favorecidas por las condiciones climáticas. Pese a tantos factores desfavorables la calidad hasta el momento es de regular a buena, con un promedio estimado de materia grasa del 46 %, con humedad y acidez (0,6-0,7 %) conforme y los cuerpos extraños (0,4-0,6 %). Si comparamos con el último quinquenio, tenemos una zona con mayor superficie implantada, pero los rendimientos son inferiores en un 20%, y la producción estimada será probablemente un 15% menor; en tanto si comparamos con la campaña 05/06 tenemos mayor superficie y seguramente tendremos mayor producción.

Aún restan cosechar lotes puntuales de girasol en el ámbito de Gral. Pico; los rendimientos en el sector oeste de la región oscilaron entre 8 y 12 kilos qq/ha con casos mínimos inferiores a 5 qq/ha y en el sector este oscilaron entre 15 y 25 qq/ha, con valores máximos que superaron los 30 qq/ha. En cuanto a la calidad comercial de la mercadería, los porcentajes de materia grasa continúan en el rango de 48 a 50 %.

San Luis

Continúa el avance en la cosecha, pero en muy baja proporción, ya sea por falta de madurez o por elevada humedad debido a las precipitaciones ocurridas. Los rindes son muy variables, oscilando desde los 8 qq/ha (zonas donde ocurrieron granizadas) hasta los 22 qq/ha. Por lo general los rindes están por debajo de lo esperado.

Maíz

Buenos Aires

Como consecuencia de las precipitaciones que se produjeron prácticamente en toda la provincia, se avanzó poco con la recolección de este cultivo. Los rindes se mantienen en valores elevados, siendo el promedio, hasta la fecha, de 98 qq/ha.

En algunos lugares de la delegación Lincoln, se registró la caída de granizo que provocó pérdida de lotes sobre una estrecha franja que abarcó los partidos de Gral. Pinto y F. Ameghino, llegando hasta Gral. Villegas.

En los partidos del sudoeste, en general, el cultivo presenta un aspecto regular, estimándose valores de rindes entre un 25 y 30% inferiores a la media normal.

Las lluvias registradas en el ámbito de la delegación Tandil, permitieron recomponer la humedad del perfil, excepto en algunos partidos de la cuenca del Salado (Castelli, Dolores, Gral. Guido y Tordillo), los cuales acumulan, a la fecha, un registro inferior a los 200 mm anuales. Durante la semana, algunos lotes se han picado con destino a forraje, dado que no se justifica su trilla para grano, debido a su baja productividad unitaria.

Córdoba

Continúa siendo complicada la situación por excesos hídricos en buena parte del departamento R.S. Peña, estimándose en alrededor de 80.000 ha la superficie afectada, viéndose comprometidas tanto superficies ganaderas como agrícolas. Muchos caminos y calles vecinales están intransitables, lo que impide la llegada de las máquinas y el acarreo del grano que pudiera cosecharse en las lomas. Debido a esta situación el progreso de la trilla es muy lento. Más aliviada es la situación en el departamento Gral. Roca, en donde los rendimientos se mantienen por encima de los 80 qq/ha, con valores incluso superiores a los 100 qq/ha.

En el resto de la provincia, las continuas precipitaciones que se registraron durante toda la semana detuvieron por completo las labores. Esta situación favorece el normal desarrollo de los maíces de segunda, los que se encuentran en etapa de llenado de grano.

Entre Ríos

Nuevamente se produjeron precipitaciones desde el día sábado, por lo que fueron muy pocos los lotes recolectados. Hasta la fecha, el avance de cosecha se encuentra retrasado un 15% con respecto a la campaña anterior.

La Pampa

El estado general del cultivo en la delegación General Pico, es bueno en el sector norte y norte-este, y en el resto de la región es de regular a malo. La mayor parte de los lotes ya se encuentran en madurez comercial, estimándose que la cosecha comenzará en los próximos días, de no registrarse precipitaciones.

En el ámbito de la delegación Santa Rosa, se levantaron algunos lotes obteniéndose rindes muy bajos que no superan los 15 qq/ha, aunque se espera una mejora

a medida que avance la cosecha. Varios lotes se destinaron como pastoreo directo debido a la falta de desarrollo del cultivo.

Santa Fe

En la delegación Avellaneda, se completó la recolección del maíz temprano, obteniéndose rindes muy variables pero, en general, bajos, debido a la sequía que afectó al cultivo durante sus etapas críticas; inclusive muchos lotes no fueron levantados debido al muy bajo rendimiento. También se están efectuando reservas forrajeras en algunos sectores. La evolución del maíz tardío es buena, en general.

En el resto de la provincia, las labores de cosecha se paralizaron a partir del fin de semana, debido a las intensas y continuas lluvias que se vienen registrando hasta la fecha. Los últimos lotes cosechados antes de la desmejora del clima, continuaron arrojando valores cercanos a una media de 100 qq/ha.

San Luis

Se comenzaron a cosechar algunos lotes más avanzados, con rindes que oscilan entre los 20 y 68 qq/ha.

Maní

En la zona de Laboulaye, las abundantes lluvias generan ataques de viruela y frenan el proceso de maduración; se proyectan rendimientos de alrededor de 3000 kilos por ha, y el cultivo se encuentra llenando granos.

En Villa María, el maní colorado ya se arrancó, pero todavía no se lo ha trillado, por lo que puede verse perjudicado con las lluvias de esta última semana. El maní runner todavía no se arrancó; está en muy buenas condiciones, sin graves problemas, salvo la alta infección de viruela, pero se han realizado los tratamientos adecuados.

Poroto

En **Córdoba** el cultivo está en muy buenas condiciones, continuando con la formación de chauchas.

Soja

Buenos Aires

En el área que comprende la delegación Pergamino, durante esta semana, se avanzó mucho con la recolección, porque los productores optaron por la cosecha de soja antes que la de maíz, para evitar la dehiscencia de las chauchas. Se notó la escasez de camiones y éste comienza a ser el cuello de botella en la trilla. Se han presentado ataques importantes de chinches, para lo cual se hicieron aplicaciones de insecticidas con aviones.

Los sembradíos de segunda se encuentran en llenado de grano y evolucionan favorablemente.

Con un avance cercano al 15 % se desarrolla la cosecha en la zona de Lincoln, con adecuada calidad, dentro de la tolerancia y presentando un promedio general superior a los 40 qq/ha. Las lluvias reiteradas, en algunos lugares acompañadas de granizo, interrumpen el avance de la recolección, lo que ha causado en ciertos casos pérdidas de lotes enteros, sobre una estrecha franja que cruzó Gral. Pinto y F. Ameghino llegando hasta Gral. Villegas. Los lotes de segunda están en R6-R7, sin inconvenientes de consideración en cuanto a plagas y enfermedades.

Los cultivos en el área comprendida por 25 de Mayo, presentan muy buen aspecto, en etapa R7 los de primera y R5 los de segunda. Se puede observar que los sectores bajos donde se ha resembrado por asfixia radicular, se encuentran en floración, coexistiendo en un mismo lote con estados avanzados de madurez, por lo que a cosecha se puede complicar la recolección para no incluir granos verdes en los envíos.

En el área de la delegación Pehuajó, la cosecha avanza lentamente, por ser áreas de escasa producción y no tener tiempo seco que permita los trabajos de trilla. Los rendimientos unitarios van de 3 qq/ha en las áreas secas en enero a 25 qq/ha las que se entregaron en febrero; el resto de los cultivos, se están demorando en su entrega, y persiste buena parte de lotes con material muy verde. La condición de los cultivos de segunda es excelente, por lo que se espera que compense la falta de desarrollo que manifestaron en enero.

La recolección en la zona de Bolívar, avanzó escasamente debido a las precipitaciones acaecidas. Se están uniformando los lotes para cosecha, por lo que cuando mejoren las condiciones climáticas, muchos lotes van a estar en condiciones de trillarse y puede producirse circunstancialmente falta de disponibilidad de cosechadoras. Los promedios de rendimientos de los lotes ya levantados se ubican en 30 qq/ha para Bolívar, Henderson y Gral. Alvear, en tanto para Daireaux, Olavarría y Tapalqué están en 28 qq/ha.

En el ámbito de Tandil, se observan cultivos con buena recuperación del estrés hídrico y otros, en los cuales se manifiestan notoriamente los síntomas de la falta de humedad en el perfil del suelo.

En tanto en ámbitos de Bahía Blanca los cultivos se encuentran en R6 tamaño máximo de semilla, con algunas pérdidas por salinidad en el agua de riego.

No se iniciaron las labores de recolección en Salliqueló, debido a las condiciones climáticas, aunque existen lotes en etapa de madurez comercial; en algunos casos se realizaron pruebas en partes altas de algunos lotes pero todavía no se pueden estimar rendimientos.

Córdoba

En Laboulaye, continúa siendo complicada la situación por excesos hídricos en buena parte del departamento R. S. Peña. Una gran superficie de soja ya se ve perdida total o parcialmente, no hay prontas soluciones y la masa de agua continúa desplazándose dentro de la llamada cuenca La Picasa, cubriendo grandes extensiones entre las localidades de Melo y Rufino. Muchos caminos y calles vecinales están intransitables y esto impide la llegada de máquinas y el acarreo del grano que pudiera cosecharse en las lomas, en tanto lluvias y lloviznas persistentes han ocurrido durante las últimas 48 horas. En el resto del área, se encuentran demorados aquellos cuadros con sectores encharcados e inundados, pero la actividad continúa en zonas altas y sin limitaciones, comenzando a instalarse silos-

bolsa en todos los establecimientos. Los rindes se estabilizan en 4200 kilos/ha, aunque hay valores de hasta 5800 kg/ha. El pasado jueves se registró un evento de granizo que significó la pérdida de alrededor de 2000 has en zonas aledañas a Salguero y Laboulaye. Los sembradíos de segunda implantación se ubican en etapas R6 - R7 con buena sanidad y desarrollo.

En la zona que comprende Marcos Juárez, la trilla detenida por lluvias, en Inrville y G. Baldissera se registran campos anegados que van a complicar el ingreso en general de los camiones y acoplados.

En San Francisco, ante la falta de piso por lluvias se detuvo la cosecha en la zona; las condiciones climáticas imperantes en estos últimos días (alta humedad ambiente, escasa luz solar) favorecerán el aumento de ataques de enfermedades de fin de ciclo (especialmente Septoria, Cercospora, Bacteriosis) que se manifiestan con mayor intensidad en lotes que no se han tratado preventivamente con funguicidas. De continuar la situación climática por varios días, se podría complicar la situación de lotes que ya estaban listos para ser cosechados, ya que se puede producir la apertura de chauchas. Los lotes de primera evolucionan entre R5 y R8. En tanto los sembradíos de segunda se aseguran la adecuada provisión de humedad con las precipitaciones acaecidas en los últimos días, transitando por R3 a R5.

En la zona de Villa María, en general las condiciones del cultivo son muy buenas; en el caso de las sojas de primavera ya están listas para su recolección, habiéndose cosechado algunos lotes pero se ha frenado por las últimas lluvias. Las de ciclos largos y las sembradas sobre trigo están comenzando a tornarse amarillas.

Entre Ríos

Muy pocos lotes fueron cosechados, debido a la condiciones climáticas; algunos comienzan a ver retrasada su recolección, con el inconveniente del manchado del grano. Los lotes de 1º se encuentran desde inicio de R6 a maduración comercial, en cambio los de 2º desde R3 a R6. Los productores hasta el domingo por la tarde controlaban ataques de chinches y Roya, mediante aplicaciones terrestres y aéreas, debido a que en la zona se aumentan los valores de incidencias y severidad, realizándose controles principalmente en lotes de segunda implantación.

La Pampa

En el área de General Pico, los ataques de chinches han sido controlados con aplicaciones de insecticidas y no se han reportado casos de roya. El estado general de los cultivos es bueno en el sector norte y norte-este; en el resto de la región el estado es clasificado como regular a malo. Se han iniciado los trabajos de cosecha en lotes de primera en algunos sectores de los departamentos ubicados al norte de la región. El ritmo de los trabajos es lento debido a los registros de lluvias ocurridos en la semana. Con respecto a los rendimientos, los valores más frecuentes oscilan entre 1800 y 2100 kg/ha, con registros máximos superiores a 3000 kg/ha en sectores ubicados en el departamento de Chapaleufú. En tanto los cultivos de segunda se encuentran en R7, evolucionando favorablemente.

Se inició muy lentamente la cosecha de algunos lotes de la zona que comprende Santa Rosa, pero con bajos rendimientos porque son los que más sufrieron las inclemencias en cuanto a elevadas temperaturas, vientos y falta de precipitaciones; en el departamento Guatraché hay muchos lotes que se han dado a pastoreo directo porque no se desarrollaron adecuadamente. Los cultivos de segunda fueron favorecidos por las últimas precipitaciones, y se encuentran transitando por la etapa de R6 – R7.

Santa Fe

En la zona que comprende la delegación Avellaneda, la evolución de los cultivos es buena en general; se ha detectado el ataque de orugas defoliadoras y otras plagas, lo que está siendo controlado. En la semana se han detectado nuevos lotes afectados por roya asiática en diferentes localidades de la zona de los departamentos General Obligado, Vera y San Javier, con diferente grado de intensidad.

En Cañada de Gómez, el grado de avance actual de la trilla es del 30%, estando más activas y adelantadas las tareas en los departamentos Iriondo y Belgrano (sobre grupos III y IVc). Para una buena parte de los lotes, fundamentalmente los ubicados en el centro-N del área, aún deben transcurrir unos 15 días para poder llegar a humedad de cosecha. Los rendimientos presentan una gran dispersión, con valores que oscilan entre 30 y 50 qq/ha; debe destacarse que los primeros lotes cosechados pertenecen a los cultivares más precoces para cada área y a los sembrados más tempranamente; el rinde promedio se ubica en 37 qq/ha. La calidad de la cosecha es por ahora superior a la obtenida en años anteriores, particularmente en lo referente a la baja proporción de granos verdes que normalmente acompañan a los primeros lotes ingresados. Se registró un evento de granizo al SE del departamento Iriondo, afectando unas 1500 has. de soja de 1º y 500 has. de soja de 2º, con estimaciones de daños que oscilan en 20 y 40 %. Los cultivos de 2ª se encuentran en etapas de desarrollo que van desde R6 hasta R7 para los más adelantados, ubicados en el centro-S del área. El estado de los mismos es bueno en la mayor parte del área, donde las lluvias los vienen acompañando desde sus inicios, las precipitaciones que se han registrado durante fines de enero y febrero fueron muy oportunas ya que permitieron ir manteniendo una provisión de agua en suelo acorde con la demanda del cultivo.

Se ha reiniciado la recolección en los ámbitos de Casilda, el domingo 25, luego de las lluvias del viernes pasado, aunque no dentro de las condiciones ideales, ya que el cultivo presentaba humedades de grano por encima de los valores normales y se estaba presentando una importante densidad de "granos verdes"; de todas maneras, en muchos casos se optó por realizar igualmente la recolección ante la inminencia de la caída de lluvias; tales precipitaciones comenzaron el día lunes y se han mantenido de forma ininterrumpida hasta hoy, complicando sensiblemente el panorama en la mayor parte del área sembrada. Una fracción importante de lotes se encuentran bajo el agua destacándose como zonas de mayor nivel de precipitaciones a los distritos de Casilda, Chabás, Sanford, Carcarañá, Roldán, Pujato y Arroyo Seco entre otros. Del total cosechado hasta antes de esta situación, se venían observando muy buenos rindes, con variedades de grupo III por encima de los 40qq/ha, mientras que las de grupo IV estaban levemente por debajo sin caer a valores inferiores de 32 qq/ha. En los sembradíos de segunda, las variedades de grupos más cortos han comenzado a acercarse a su período de cosecha y pueden observarse amarilleando en buena parte de la superficie, en tanto los cultivos más retrasados se encuentran finalizando el período de madurez, dentro de un muy buen aspecto general, dando altas expectativas de rendimiento. Se puede observar, dado el año de buena distribución de lluvias, que algunas variedades se han volcado tempranamente y se verán seguramente afectadas por los excesos de precipitaciones de estos últimos días; es posible que aparezcan signos de mancha púrpura en aquellos planteos que no han incluido funguicidas preventivos, debido a las condiciones altamente predisponentes para esta afección.

En Rafaela, los lotes de primera se encuentran transitando mayoritariamente entre las etapas R6 a R8, mientras que los de segunda entre R5 y R7, según fechas de siembra. La semana anterior antes de las lluvias, se trillaron en algunos sectores lotes aislados de soja de 1º, que corresponden a grupos cortos 3 y 4 con rindes superiores a los 33 qq/ha. Continúa la evolución de enfermedades de fin de ciclo, con ataques de variada intensidad favorecidas por las condiciones de elevada humedad y lluvias intensas que se vienen registrando, habiéndose realizado en algunos casos aplicaciones con funguicidas.

En Venado Tuerto, continúa la lluvia desde el jueves pasado; se cosechó algo los días viernes y sábado donde hubo lloviznas aisladas, luego no cesó de llover y en estos momentos continúa el mal tiempo con precipitaciones muy variables según la zona.

En **San Luis**, los lotes más avanzados se encuentran en R6 –R7, con fuertes ataques de orugas defoliadoras, por lo cual se realizan las pulverizaciones pertinentes, las lluvias acaecidas permiten continuar con el desarrollo de las últimas etapas del cultivo.

En **Tucumán**, a mediados de la semana pasada comenzó la trilla de los lotes que fueron sembrados temprano y con variedades, en general, de ciclo corto; se realiza en forma lenta y discontinua debido a que los cultivos recién comienzan a entregarse por lo que todavía existen lotes con alta humedad en sus granos y también a precipitaciones y la elevada humedad atmosférica imperante en la zona. La trilla se puede complicar por otros factores como el muy mal estado de los caminos terciarios y secundarios en toda la provincia y también debido a la escasa cantidad de camiones que se está observando en la zona, dada por la competencia existente con la cosecha de limón que ya comenzó en toda el área citrícola. Esto da como resultado que los productores en su mayoría coloquen la cosecha en silos bolsa y solo algunos manden el grano a acopio.

En la provincia de **Catamarca** es buena la evolución del cultivo, estimándose buenos rindes a cosecha.

Sorgo Granífero

Buenos Aires

En general, el cultivo presenta un muy buen estado. Los sorgos más adelantados ya están en condiciones de cosecharse pero quedan relegados frente a otros cultivos como soja y maíz. La mayor parte de las plantas se encuentra en etapa de grano pastoso.

Córdoba

Por la falta de piso se detuvo la cosecha de este cereal en la zona del departamento de San Justo. Los milimetrajés caídos resultan beneficiosos para mejorar el contenido de humedad de aquellos lotes que presentaban un estado general regular.

En el resto de la provincia, el cultivo presenta muy buenas condiciones, encontrándose, en su mayor parte, en etapa de grano pastoso o en madurez comercial listo para iniciar su cosecha una vez que mejoren las condiciones climáticas.

Entre Ríos

En el área de la delegación Rosario del Tala, al igual que en el caso del maíz, la recolección de los lotes de primera se encuentra retrasada, debido a las lluvias que se iniciaron el día sábado y prosiguieron hasta la fecha.

Santa Fe

Continuó la cosecha según zonas, fecha de siembra, evolución del cultivo y estado del piso. También se han efectuado reservas forrajeras en silos bolsa como picado de planta y grano húmedo en el área de las delegaciones Avellaneda y Rafaela. En promedio en la provincia, el rendimiento alcanzado es de 55 qq/ha.

ESTIMACIONES AGRICOLAS

29/03/07

Si desea alguna aclaración respecto a la información presentada en este informe, puede comunicarse con el (011) 4349-2758/93 o vía e-mail a: prosiip@mecon.gov.ar.

Evolución de la Superficie Cosechada

Semana al 29/03/07

MAIZ

Provincia	Campaña				Area cosechada al:	
	05/06	06/07	05/06	06/07	22/03/07	29/03/07
	en %		en ha		en %	
Buenos Aires	16	22	93.545	157.320	14	22
Córdoba	7	6	60.214	57.310	4	6
Entre Ríos	93	78	167.695	131.240	69	78
La Pampa	0	1	0	3.600	0	1
Santa Fe	44	43	132.632	145.730	36	43
Resto del País	9	16	33.827	77.400	15	16
Total	20	19	487.913	572.600	15	19

SOJA

Provincia	Campaña				Area cosechada al:	
	05/06	06/07	05/06	06/07	22/03/07	29/03/07
	en %		en ha		en %	
Buenos Aires	16	11	594.238	426.220	1	11
Córdoba	24	11	1.011.445	480.340	7	11
Entre Ríos	17	10	221.538	148.640	4	10
La Pampa	17	4	32.426	7.990	0	4
Santa Fe	22	16	779.317	538.260	8	16
Resto del País	2	8	43.104	194.060	7	8
Total	18	11	2.682.066	1.795.510	6	11

GIRASOL

Provincia	Campaña				Area cosechada al:	
	05/06	06/07	05/06	06/07	22/03/07	29/03/07
	en %		en ha		en %	
Buenos Aires	69	82	763.357	867.450	67	82
Córdoba	52	91	55.158	92.580	76	91
Entre Ríos	100	100	60.450	53.950	98	100
La Pampa	86	96	267.380	392.130	92	96
Santa Fe	100	100	164.500	191.500	100	100
Resto del País	97	95	431.456	457.470	91	95
Total	76	89	1.742.300	2.055.080	81	89

AVANCE DE LA COSECHA DE ARROZ
CAMPAÑA: 2006/07(*)

DELEGACION		AREA SEBRADA						AREA		AREA
		22/2	1/3	8/3	15/3	22/3	29/3	PERDIDA	COSECHADA	
CORRIENTES	LA	1.460	-	-	-	-	-	-	-	0
	LF	71.540	-	20	40	45	50	55	-	39.350
	M	0	-	-	-	-	-	-	-	0
Total CORRIENTES		73.000	0	20	39	44	49	54	0	39.350
CHACO	LA	0	-	-	-	-	-	-	-	0
	LF	6.000	-	-	-	-	-	-	-	0
	M	0	-	-	-	-	-	-	-	0
Total CHACO		6.000	0	0	0	0	0	0	0	0
Paraná	LA	4.100	-	-	-	10	46	70	-	2.870
	LF	27.300	3	22	22	38	61	67	-	18.290
	M	0	-	-	-	-	-	-	-	0
	Total	31.400	3	19	19	34	59	67	0	21.160
R. del Tala	LA	4.500	1	1	1	5	30	40	150	1.740
	LF	31.500	2	2	2	15	30	45	500	13.950
	M	0	-	-	-	-	-	-	-	0
	Total	36.000	2	2	2	14	30	44	650	15.690
Total ENTRE RIOS		67.400	2	10	10	23	44	55	650	36.850
FORMOSA	LA	0	-	-	-	-	-	-	-	0
	LF	4.700	-	-	-	-	-	-	-	0
	M	0	-	-	-	-	-	-	-	0
Total FORMOSA		4.700	0	0	0	0	0	0	0	0
Avellaneda	LA	2.000	-	-	-	-	-	5	-	100
	LF	16.000	15	30	35	35	40	50	500	7.750
	M	0	-	-	-	-	-	-	-	0
	Total	18.000	13	27	31	31	35	45	500	7.850
Rafaela	LA	100	-	-	-	-	-	-	-	0
	LF	2.500	35	40	40	45	50	53	-	1.330
	M	0	-	-	-	-	-	-	-	0
	Total	2.600	34	38	38	43	48	51	0	1.330
Total SANTA FE		20.600	16	28	32	33	37	46	500	9.180
TOTAL PAIS	LA	12.160	0	0	0	5	27	39	150	4.710
	LF	159.540	3	17	26	34	44	51	1.000	80.670
	M	0	0	0	0	0	0	0	0	0
	Total	171.700	3	16	24	32	42	50	1.150	85.380
	05/06	170.320	8	11	15	24	40	50	-	-

Referencias del Tipo: LA, largo ancho; LF, largo fino; M, mediano.

Las AREAS están expresadas en hectáreas.

(*) Cifras Provisorias.

ESTIMACIONES AGRICOLAS

S.A.G.P.y A.

AVANCE DE LA COSECHA DE GIRASOL
CAMPAÑA: 2006/07(*)

DELEGACION	AREA							AREA PERDIDA	AREA COSECHADA
	SEMBRADA	22/2	1/3	8/3	15/3	22/3	29/3		
Bahía Blanca	23.900	-	16	25	67	78	85	8.900	12.750
Bolívar	24.900	-	9	32	73	86	92	200	22.720
Bragado	8.200	-	-	-	-	50	50	-	4.100
Junín	2.600	-	-	-	100	100	100	-	2.600
Lincoln	14.500	-	20	71	97	100	100	-	14.500
Pehuajó	56.418	-	17	34	90	94	100	-	56.420
Pergamino	13.550	-	-	-	22	80	84	-	11.380
Pigüé	100.000	-	-	20	45	60	87	-	87.000
Salliqueló	188.500	7	20	62	79	95	98	-	184.730
Tandil	193.870	-	8	22	36	59	86	8.870	159.100
T.Arroyos	545.000	-	-	15	23	54	68	100.000	302.600
25 de Mayo	9.550	-	-	-	47	100	100	-	9.550
BUENOS AIRES	1.180.988	1	7	27	44	67	82	117.970	867.450
Laboulaye	60.000	2	5	9	23	62	87	500	51.770
M. Juárez	4.750	-	8	70	76	90	90	300	4.010
Río Cuarto	33.700	-	-	-	-	100	100	-	33.700
S. Francisco	2.700	70	78	100	100	100	100	-	2.700
Villa María	1.150	-	-	-	-	21	35	-	400
CORDOBA	102.300	3	5	11	19	76	91	800	92.580
Paraná	23.100	35	46	46	75	96	100	500	22.600
R. del Tala	32.500	78	85	85	97	100	100	1.150	31.350
ENTRE RIOS	55.600	60	69	69	88	98	100	1.650	53.950
General Pico	212.900	7	11	65	85	95	98	3.600	205.110
Santa Rosa	206.100	10	23	62	77	88	93	5.000	187.020
LA PAMPA	419.000	8	17	64	81	92	96	8.600	392.130
Avellaneda	133.000	96	99	100	100	100	100	1.300	131.700
C. de Gómez	4.800	100	100	100	100	100	100	-	4.800
Casilda	0	-	-	-	-	-	-	-	-
Rafaela	54.000	100	100	100	100	100	100	-	54.000
V. Tuerto	1.000	50	85	95	97	100	100	-	1.000
SANTA FE	192.800	97	99	99	99	100	100	1.300	191.500
CATAMARCA	0	-	-	-	-	-	-	-	-
CORRIENTES	600	-	-	-	-	46	54	-	320
CHACO	352.000	100	100	100	100	100	100	-	352.000
FORMOSA	0	-	-	-	-	-	-	-	-
JUJUY	0	-	-	-	-	-	-	-	-
MISIONES	0	-	-	-	-	-	-	-	-
SALTA	0	-	-	-	-	-	-	-	-
SAN LUIS	88.000	1	4	10	25	52	70	3.000	59.500
S. ESTERO	49.950	87	96	96	100	100	100	4.300	45.650
TUCUMAN	0	-	-	-	-	-	-	-	-
TOTAL PAIS	2.441.238	28	32	50	62	81	89	137.620	2.055.080
2005/06	1.966.599	26	29	34	52	71	76	-	-

(*) Cifras Provisorias

Las AREAS están expresadas en hectáreas.

ESTIMACIONES AGRICOLAS

S.A.G.P. y A.

AVANCE DE LA COSECHA DE MAIZ
CAMPAÑA: 2006/07(*)

DELEGACION	AREA							AREA	
	SEMBRADA	22/2	1/3	8/3	15/3	22/3	29/3	NO COSECHABLE	COSECHADA
Bahía Blanca	7.200	-	-	-	-	-	-	4.700	0
Bolívar	44.000	-	-	-	-	1	4	600	1.740
Bragado	72.000	-	-	-	1	4	21	7.800	13.480
Junín	109.200	-	-	-	9	30	55	4.100	57.810
Lincoln	96.100	-	-	-	1	3	14	14.000	11.490
Pehuajó	156.200	-	-	-	-	-	-	25.600	0
Pergamino	85.650	2	3	4	14	71	76	3.000	62.810
Pigué	15.300	-	-	-	-	-	-	5.000	0
Salliqueló	90.000	-	-	-	-	-	-	51.000	0
Tandil	95.700	-	-	-	-	-	-	62.650	0
T.Arroyos	53.000	-	-	-	-	-	-	20.000	0
25 de Mayo	79.400	-	-	-	-	3	13	2.550	9.990
BUENOS AIRES	903.750	0	0	0	3	14	22	201.000	157.320
2005/06	822.300	-	-	1	4	9	16	-	-
Laboulaye	155.000	-	-	-	-	1	12	56.100	11.870
M. Juárez	236.400	-	-	1	2	5	6	13.500	13.370
Río Cuarto	295.050	-	-	-	2	5	5	1.000	14.700
S. Francisco	225.500	1	2	2	4	9	9	32.500	17.370
Villa María	210.900	-	-	-	-	-	-	33.200	0
CORDOBA	1.122.850	0	0	1	2	4	6	136.300	57.310
2005/06	1.038.180	-	-	1	3	4	7	-	-
Paraná	76.000	28	52	52	61	81	95	4.600	67.830
R. del Tala	110.500	20	20	20	40	60	65	12.940	63.410
ENTRE RIOS	186.500	23	34	34	49	69	78	17.540	131.240
2005/06	196.750	43	50	70	81	85	93	-	-
General Pico	217.200	-	-	-	-	-	-	10.000	0
Santa Rosa	214.000	-	-	-	-	1	2	33.800	3.600
LA PAMPA	431.200	0	0	0	0	0	1	43.800	3.600
2005/06	338.500	-	-	-	-	-	-	-	-
Avellaneda	67.000	5	7	9	11	12	13	8.600	7.590
C. de Gómez	56.000	-	7	7	23	45	66	6.800	32.470
Casilda	45.160	-	2	4	8	12	18	7.000	6.870
Rafaela	115.000	-	19	19	37	55	62	15.000	62.000
V. Tuerto	94.000	1	2	2	10	35	40	2.000	36.800
SANTA FE	377.160	1	9	9	20	36	43	39.400	145.730
2005/06	372.040	4	8	16	24	32	44	-	-
CATAMARCA	9.000	-	-	-	-	-	-	-	0
CORRIENTES	14.650	-	-	-	-	20	23	-	3.370
CHACO	186.000	22	24	26	29	30	32	600	59.330
FORMOSA	25.000	-	-	-	-	5	8	-	2.000
JUJUY	5.200	-	-	-	-	-	-	-	0
MISIONES	32.200	-	-	-	3	4	6	500	1.900
SALTA	48.000	-	-	-	-	-	-	-	0
SAN LUIS	65.500	-	-	-	-	-	3	28.000	1.130
S. ESTERO	87.100	-	8	8	9	10	12	6.500	9.670
TUCUMAN	36.970	-	-	-	-	-	-	-	0
TOTAL PAIS	3.531.080	3	5	5	8	15	19	473.640	572.600
2005/06	3.190.440	4	5	8	12	15	20	-	-

(*) Cifras Provisorias

Las AREAS están expresadas en hectáreas.

ESTIMACIONES AGRICOLAS

S.A.G.P. y A.

AVANCE DE LA COSECHA DE SOJA
CAMPAÑA: 2006/07 (*)

DELEGACION		AREA			AREA NO COSECHABLE	AREA COSECHADA	
		SEMBRADA (**)	15/3	22/3			29/3
Bahía Blanca		1.550	-	-	-	0	
Bolívar	1º	233.500	-	1	2	4.660	
	2º	42.900	-	-	-	0	
Bragado	1º	192.050	-	-	14	26.890	
	2º	110.700	-	-	-	0	
Junín	1º	347.800	-	2	28	97.380	
	2º	136.300	-	-	-	0	
Lincoln	1º	380.000	1	4	11	41.800	
	2º	99.540	-	-	-	0	
Pehuajó	1º	450.768	-	2	8	36.060	
	2º	67.300	-	-	-	0	
Pergamino	1º	622.900	1	4	34	211.790	
	2º	111.420	-	-	-	0	
Pigüé	1º	86.500	-	-	-	0	
	2º	16.000	-	-	-	0	
Salliqueló	1º	161.000	-	-	-	0	
	2º	12.000	-	-	-	0	
Tandil	1º	200.800	-	-	-	0	
	2º	161.500	-	-	-	0	
Tres Arroyos	1º	244.200	-	-	-	0	
	2º	100.000	-	-	-	0	
25 de Mayo	1º	152.800	-	-	5	7.640	
	2º	96.600	-	-	-	0	
BUENOS AIRES	06/07	4.028.128	0	1	11	29.700	426.220
Laboulaye	1º	260.000	-	5	33	2.250	85.060
	2º	56.000	-	-	-	650	0
M. Juárez	1º	896.600	4	18	29	8.000	257.690
	2º	261.900	-	-	-	-	0
Río Cuarto	1º	749.400	-	11	13	2.000	97.160
	2º	185.316	-	-	-	-	0
S. Francisco	1º	970.000	1	2	2	-	19.400
	2º	150.000	-	-	-	2.000	0
V. María	1º	701.100	-	3	3	-	21.030
	2º	234.900	-	-	-	-	0
CORDOBA	06/07	4.465.216	1	7	11	14.900	480.340
Paraná	1º	409.500	1	5	22	1.500	89.760
	2º	133.100	-	-	-	1.100	0
R. del Tala	1º	737.000	1	5	8	1.000	58.880
	2º	156.000	-	-	-	3.500	0
ENTRE RIOS	06/07	1.435.600	1	4	10	7.100	148.640
General Pico	1º	159.600	-	-	5	4.800	7.740
	2º	34.500	-	-	-	4.800	0
Santa Rosa	1º	25.000	-	-	1	-	250
	2º	17.800	-	-	-	-	0
LA PAMPA	06/07	236.900	0	0	4	9.600	7.990
Avellaneda	1º	110.000	-	-	-	5.000	0
	2º	79.000	-	-	-	3.900	0
C.de Gómez	1º	903.550	5	14	30	-	271.070
	2º	160.700	-	-	-	-	0
Casilda	1º	728.600	3	20	31	-	225.870
	2º	110.450	-	-	-	-	0
Rafaela	1º	560.000	-	-	1	-	5.600
	2º	170.000	-	-	-	-	0
V. Tuerto	1º	446.500	1	5	8	-	35.720
	2º	205.800	-	-	-	-	0
SANTA FE	06/07	3.474.600	2	8	16	8.900	538.260
CATAMARCA		46.000	-	-	-	-	0
CORRIENTES		23.000	-	-	-	4.000	0
CHACO	1º	15.500	100	100	100	-	15.500
	2º	685.000	25	25	25	600	171.100
FORMOSA		10.000	-	-	-	-	0
JUJUUY		6.000	-	-	-	-	0
MISIONES		760	-	-	-	-	0
SALTA		477.000	-	-	-	-	0
SAN LUIS		83.000	-	-	-	-	0
S. ESTERO	1º	23.300	-	5	9	-	2.100
	2º	785.080	-	-	-	-	-
TUCUMAN		268.100	-	-	2	-	5.360
TOTAL PAIS	06/07	16.063.184	2	6	11	74.800	1.795.510
	05/06	15.329.107	3	9	18	-	-

(*) Cifras provisionarias. (**) Incluye soja forrajera.

Las AREAS están expresadas en hectáreas.

ESTIMACIONES AGRICOLAS - S.A.G.P. y A.

AVANCE DE LA COSECHA DE SORGO GRANIFERO
CAMPAÑA 2006/07 (*)

DELEGACION	AREA SEMBRADA	AREA						AREA NO COSECHABLE	AREA COSECHADA
		22/2	1/3	8/3	15/3	22/3	29/3		
Bahía Blanca	2.310	-	-	-	-	-	-	1.860	0
Bolívar	1.600	-	-	-	-	-	-	200	0
Bragado	1.100	-	-	-	-	-	-	150	0
Junín	1.000	-	-	-	-	-	-	-	0
Lincoln	5.000	-	-	-	-	-	-	-	0
Pehuajó	0	-	-	-	-	-	-	-	0
Pergamino	6.180	-	-	-	-	-	-	-	0
Pigüé	18.000	-	-	-	-	-	-	5.000	0
Salliqueló	5.500	-	-	-	-	-	-	-	0
Tandil	0	-	-	-	-	-	-	-	0
T.Arroyos	0	-	-	-	-	-	-	-	0
25 de Mayo	3.000	-	-	-	-	-	-	-	0
BUENOS AIRES	06/07	43.690	0	0	0	0	0	7.210	0
Laboulaye		4.200	-	-	-	-	-	100	0
M. Juárez		4.000	-	-	-	-	-	900	0
Río Cuarto		28.600	-	-	-	-	-	-	0
S. Francisco		51.000	-	-	-	2	8	17.000	2.720
Villa María		41.600	-	-	-	-	-	-	0
CORDOBA	06/07	129.400	0	0	0	1	2	18.000	2.720
Paraná		43.000	-	-	-	-	6	2.000	20.910
R. del Tala		48.000	1	1	1	8	25	6.000	14.700
ENTRE RIOS	06/07	91.000	1	1	1	4	16	8.000	35.610
General Pico		7.850	-	-	-	-	-	-	0
Santa Rosa		18.740	-	-	-	-	-	-	0
LA PAMPA	06/07	26.590	0	0	0	0	0	0	0
Avellaneda		54.000	7	11	13	21	26	3.700	14.590
C. de Gómez		28.500	-	-	-	-	21	-	17.100
Casilda		5.850	-	-	-	-	-	300	0
Rafaela		82.500	-	7	7	41	67	18.000	45.800
V. Tuerto		800	-	-	-	-	5	-	40
SANTA FE	06/07	171.650	2	7	7	25	42	22.000	77.530
CATAMARCA		0	-	-	-	-	-	-	0
CORRIENTES		2.810	-	-	-	-	2	200	100
CHACO		136.500	16	19	21	26	26	-	36.860
FORMOSA		5.320	-	-	-	-	3	-	270
JUJUY		0	-	-	-	-	-	-	0
MISIONES		0	-	-	-	-	-	-	0
SALTA		0	-	-	-	-	-	-	0
SAN LUIS		32.300	-	-	-	-	-	8.000	0
S. ESTERO		78.000	4	4	6	7	9	8.500	6.950
TUCUMAN		1.100	-	-	-	-	-	-	0
TOTAL PAIS	06/07	718.360	4	6	7	13	19	71.910	160.040
	05/06	577.010	-	0	1	4	5	-	-

(*) Cifras Provisorias

Las AREAS están expresadas en hectáreas.

ESTIMACIONES AGRICOLAS

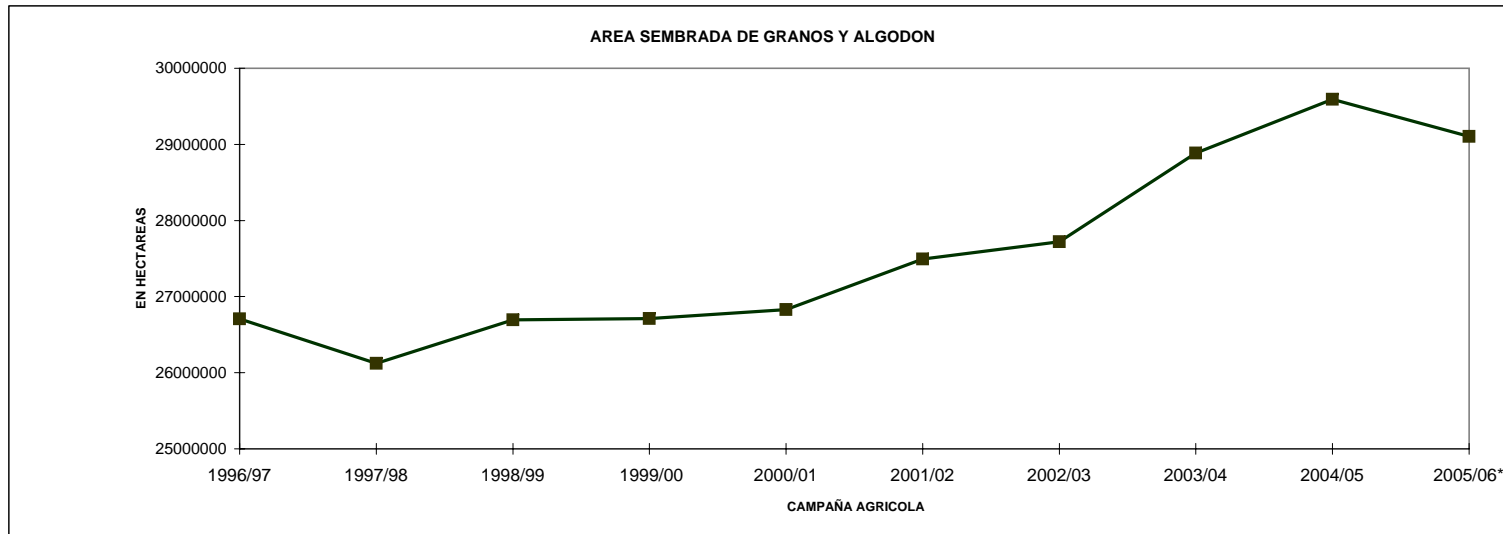
S.A.G.P.y A.

AREA SEMBRADA DE GRANOS Y ALGODÓN

(en hectáreas)

Campañas Agrícolas 1996/97 a 2005/06 (*)

CULTIVOS	1996/97	1997/98	1998/99	1999/00	2000/01	2001/02	2002/03	2003/04	2004/05	2005/06*
ALPISTE	25000	25000	27000	24000	20000	16000	19000	16000	16000	13000
ARROZ	227000	248000	291000	201000	154000	126000	135000	172000	165000	170000
AVENA	1870000	1789000	1822000	1711000	1664000	1516000	1368000	1344000	1275000	1023000
CEBADA CERVECERA	278100	324000	218000	182000	246000	260000	270000	343000	272000	273000
CEBADA FORRAJERA	29000	19000	24000	20000	16000	16000	14000	25000	28000	22000
CENTENO	380200	353000	372000	365000	373000	336000	338000	340000	294000	207000
MAIZ	4153000	3752000	3268000	3652000	3495000	3064000	3084000	2988000	3400000	3190000
MIJO	121000	107000	89000	91100	79500	55200	50000	50000	28000	31000
SORGO GRANIFERO	804500	920000	880000	819000	698000	592000	593000	545000	617000	577000
TRIGO	7367000	5919000	5453000	6300000	6497000	7109000	6300000	6040000	6260000	5212000
Subtotal Cereales	15254800	13456000	12444000	13365100	13242500	13090200	12171000	11863000	12355000	10718000
CARTAMO	21500	27000	15300	39700	58400	33000	23000	30000	49000	27000
COLZA	-	1500	2200	3875	8700	2150	8000	18000	17000	7000
GIRASOL	3120000	3511400	4212000	3587000	1891000	2050000	2378000	1850000	1970000	2260000
LINO	94000	116000	102000	68000	28000	20000	14000	29000	37000	47000
SOJA	6670000	7176000	8400000	8790000	10665000	11639000	12607000	14525000	14400000	15329000
Subtotal Oleaginosas	9905500	10831900	12731500	12488575	12651100	13744150	15030000	16452000	16473000	17670000
ALGODON	956000	1134000	751000	345000	410000	173100	158000	266000	406000	309000
MANI	329000	407000	337000	219000	252000	222000	157000	170000	211000	174000
POROTO	260000	293000	431000	293000	275000	263000	206000	134000	145000	235000
Subtotal Otros Cultivos	1545000	1834000	1519000	857000	937000	658100	521000	570000	762000	718000
TOTAL	26705300	26121900	26694500	26710675	26830600	27492450	27722000	28885000	29590000	29106000



* Estimaciones provisorias.

29/03/2007

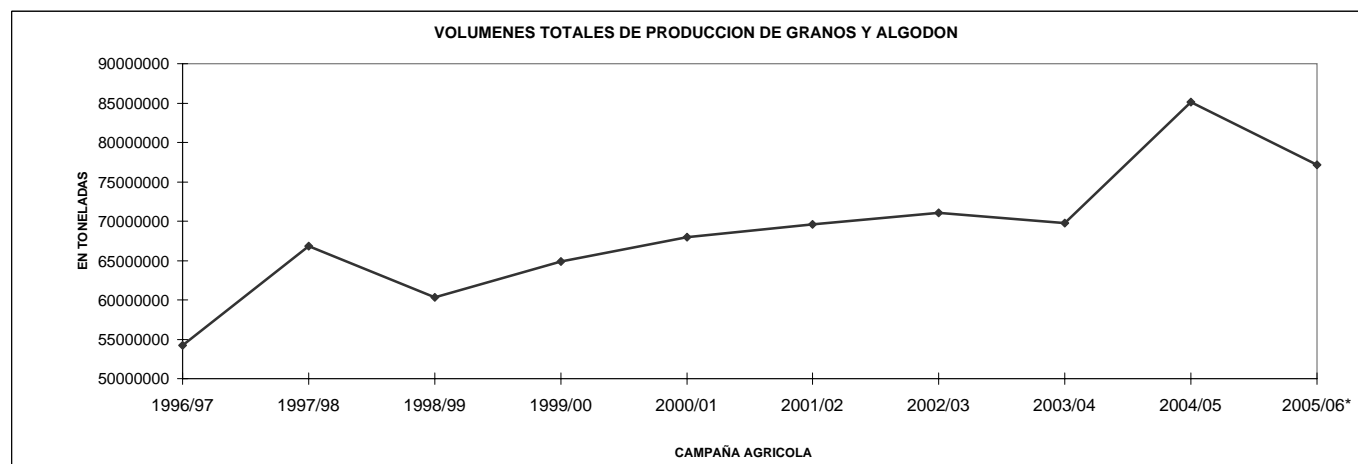
ESTIMACIONES AGRICOLAS- S.A.G.P y A.

VOLUMENES DE PRODUCCION DE GRANOS Y ALGODON
(en ton)

Campañas Agrícolas 1996/97 a 2005/06(*)

CULTIVOS	1996/97	1997/98	1998/99	1999/00	2000/01	2001/02	2002/03	2003/04	2004/05	2005/06*
ALPISTE	25000	29000	24000	22000	19000	17000	18000	17000	17000	15000
ARROZ	1205000	1011000	1658000	903000	873000	709000	718000	1060000	956000	1188000
AVENA	310000	512000	383000	555000	642000	645000	487500	332000	536000	227000
CEBADA CERVECERA	533000	921000	535000	414000	717000	521000	543000	1000000	886000	796000
CEBADA FORRAJERA	4000	5000	3000	5000	5000	8000	5000	4000	8000	3000
CENTENO	36000	62000	66000	116000	125000	81000	80000	37000	92000	33000
MAIZ	15536000	19360000	13500000	16781000	15360000	14710000	15040000	15000000	20500000	14500000
MIJO	44000	46000	46000	47600	31200	28100	22000	11000	16000	16000
SORGO GRANIFERO	2499000	3762000	3222000	3344000	2909000	2847000	2685000	2160000	2900000	2328000
TRIGO	15914000	14800000	12400000	15300000	15960000	15300000	12301000	14560000	16000000	12600000
Subtotal Cereales	36106000	40508000	31837000	37487600	36641200	34866100	31899500	34181000	41911000	31706000
CARTAMO	13300	24600	9600	30900	47300	23500	13300	18000	51000	19000
COLZA	-	2170	2200	6000	15380	2320	10450	20000	26000	10000
GIRASOL	5450000	5600000	7100000	6000000	3179000	3843000	3714000	3160000	3700000	3800000
LINO	72000	75000	85000	47000	22000	16000	11000	29000	36000	54000
SOJA	11000000	18732000	20000000	20200000	26864000	30000000	34800000	31577000	38300000	40500000
Subtotal Oleaginosas	16535300	24433770	27196800	26283900	30127680	33884820	38548750	34804000	42113000	44383000
ALGODON	1030000	987000	618000	417000	509000	218000	201000	354000	448000	418000
MANI	281000	627000	340000	420000	394000	362000	221000	293000	445000	347000
POROTO	269000	303000	340000	297000	263000	278000	215000	151000	169000	323000
Subtotal Otros Cultivos	1580000	1917000	1298000	1134000	1166000	858000	637000	798000	1062000	1088000
TOTAL	54221300	66858770	60331800	64905500	67934880	69608920	71085250	69783000	85086000	77177000

18



* Estimaciones provisionarias
29/03/2007
ESTIMACIONES AGRICOLAS - SAGPyA

PRODUCCION DE CULTIVOS EN LA REPUBLICA ARGENTINA
CAMPAÑA: 2005/06 (*)

CULTIVOS	AREA SEMRADA	AREA NO COSECHADA	AREA COSECHADA	%	RENDIMIENTO (qq/ha) (3)	PRODUCCION (miles ton) (2)*(3)/10
	(en miles de hectáreas)					
	(1)		(2)	(2)/(1)		
CEREALES						
ALPISTE	13	0	13	100,0	11,1	15
ARROZ	170	2	168	98,8	70,7	1188
AVENA	1023	875	148	14,5	15,3	227
CEBADA CERVECERA	273	8	265	97,1	30,0	796
CEBADA FORRAJERA	22	20	2	10,3	14,0	3
CENTENO	207	178	29	14,0	11,4	33
MAIZ	3190	743	2447	76,7	59,3	14500
MIJO	31	21	10	32,3	16,0	16
SORGO GRANIFERO	577	79	498	86,3	46,7	2328
TRIGO	5212	246	4966	95,3	25,4	12600
SUBTOTAL CEREALES	10718	2172	8546	79,7		31706
OLEAGINOSOS						
CARTAMO	27	2	25	92,6	7,6	19
COLZA	7	1	6	85,7	16,7	10
GIRASOL	2260	64	2196	97,2	17,3	3800
LINO	47	0	47	100,0	11,5	54
SOJA	15329	267	15062	98,3	26,9	40500
SUBTOTAL OLEAGINOSOS	17670	334	17336	98,1		44383
OTROS CULTIVOS						
ALGODON	309	6	305	98,1	13,7	418
MANI	174	10	164	94,3	21,2	347
POROTOS	235	0	231	100,0	13,5	323
TOTAL GENERAL	29106	2522	26582	91,3		77177

(*) Cifras provisorias
ESTIMACIONES AGRICOLAS, 29/03/07
SAGPyA

HUMEDAD DEL SUELO Y ASPECTO DEL CULTIVO

Fecha: 23/03/07 al 29/03/07

PROVINCIA	DELEGACION	MAIZ		SORGO		GIRASOL		SOJA		MANI	
		H	A	H	A	H	A	H	A	H	A
BUENOS AIRES	BAHIA BLANCA	A	R/B	A	R/B	A	B/R	A	B/R	-	-
	BOLIVAR	A	B	A	B	A	B	A	B	-	-
	BRAGADO	A	MB	A	MB	A	MB	A	MB	-	-
	JUNIN	A	B	A	B	-	-	A	B	-	-
	LINCOLN	A	B	A	B	-	-	A	B	-	-
	PEHUAJO	A	MB	-	-	-	-	R	B	-	-
	PERGAMINO	A	MB	A	MB	A	B	A	MB	-	-
	PIGÜE	A	R	A	B	A	B	A	B	-	-
	SALLIQUELO	A	R	A	B	A	B	A	R	-	-
	TANDIL	A/PS	R/M	-	-	A/PS	R	A/PS	R	-	-
TRES ARROYOS	A	M	-	-	A	MB	A	R/B	-	-	
25 DE MAYO	A	B/MB	A	B	-	-	A	MB	-	-	
CORDOBA	LABOULAYE	A/E	B/MB	A/E	B/MB	A/E	B/MB	A/E	B/MB	A/E	B/MB
	MARCOS JUAREZ	E	B	A	B	E	B	E	B	E	B
	RIO CUARTO	A	MB/B	A	MB	-	-	A	MB	A	MB
	SAN FRANCISCO	A/R	B/R	A/R	B/R	-	-	A/R	B/R/M	-	-
	VILLA MARIA	A	MB	A	MB	A	MB	A	MB	A	MB
ENTRE RIOS	PARANA	A/E	B	A/E	B	-	-	A/E	MB	-	-
	ROSARIO DEL TALA	E	B	E	B	-	-	E	MB	-	-
LA PAMPA	GENERAL PICO	A	R/B	A	R/B	E	B/R	A	B/R	-	-
	SANTA ROSA	A	R/B	A	R	A	R	A	R	-	-
SANTA FE	AVELLANEDA	A/R	B/R	E/A/R	B	-	-	A/R/E	B	-	-
	CAÑADA DE GOMEZ	A/E	B/MB	A/E	MB	-	-	A/E	B/MB	-	-
	CASILDA	A	MB	A	MB	-	-	A/E	MB	-	-
	RAFAELA	E	B/R	A	B	-	-	E	B	E	B
	VENADO TUERTO	A	MB	A	MB	-	-	A	MB	-	-
CATAMARCA	CATAMARCA	A	B	-	-	-	-	A	B	-	-
CORRIENTES	CORRIENTES	-	-	-	-	-	-	-	-	-	-
CHACO	ROQUE SAENZ PEÑA	A/E	B	A/E	B	-	-	A	B	-	-
FORMOSA	FORMOSA	-	-	-	-	-	-	-	-	-	-
JUJUY	JUJUY	A	B	-	-	-	-	A	B	A	B
MISIONES	POSADAS	A	B	-	-	-	-	A	B	-	-
SALTA	SALTA	A/E	B	-	-	-	-	A/E	B	A/E	B
SAN LUIS	SAN LUIS	A	B/R	A	B/R	S	-	S	-	A	B
SANTIAGO DEL ESTERO	SANTIAGO DEL ESTERO	A	B	A	B	-	-	A	B	-	-
TUCUMAN	TUCUMAN	A/E	B	A/E	B	-	-	A	B	-	-

ESTIMACIONES AGRICOLAS- S.A.G.P y A.

REFERENCIAS:

(H) Humedad del suelo

(A) Aspecto del Cultivo

E: Exceso

MB: Muy bueno

A: Adecuado

B: Bueno

R: Regular

R: Regular

PS: Principio de sequía

M: Malo

S: Sequía

REGISTROS PLUVIOMÉTRICOS DE LA SEMANA
Y ACUMULADOS DEL AÑO ACTUAL Y DEL AÑO ANTERIOR (en mm)

PROVINCIA	DEPARTAMENTO	LOCALIDAD	21/3 al 27/3 mm	Acumulado Año	
				28/03/06	27/03/07
BUENOS AIRES	ADOLFO ALSINA	Carhué	36	329	320
		Rivera	45	289	308
		Villa Maza	32	312	248
	ALBERTI	Cuartel V	64	562	391
		AYACUCHO	Ayacucho	42	328
	AZUL	Azul	42	395	269,6
		Cacharí	81	430	280
	BAHIA BLANCA	Chillar	65	369	311
		Bahía Blanca	13	223,2	212,8
		Cabildo	17,5	280,8	200,5
	BALCARCE	Balcarce	8	262	292,5
		Bosch	14	307	266
		Los Pinos	9,5	301	286
	BARADERO	San Agustín	11	273	292,5
		Baradero	75	452	448
	BARTOLOMÉ MITRE	Arrecifes	60	406	433
	BENITO JUAREZ	Benito Juárez	31,9	306,4	243,4
		López	27	334,1	307
	BOLIVAR	Bolívar	74	349,9	309,9
	BRAGADO	Bragado	68	540	392
	CAMPANA	Campana	75	533	463
	CAÑUELAS	Cañuelas	15	496	298
	CAP. SARMIENTO	Capitán Sarmiento	61	471	480
	CARLOS CASARES	Belloq	91	377	376
	CARLOS TEJEDOR	Carlos Tejedor	79	364	364
	CARMEN DE ARECO	Carmen de Areco	46	410	488
	CASTELLI	Castelli	37	483,5	173,5
	CHACABUCO	Chacabuco	63	499	423
	CHASCOMUS	Chascomús	39	395	188
	CHIVILCOY	Chivilcoy	55	516,6	332
	COLON	Colón	73	364	409
	CORONEL DORREGO	Coronel Dorrego	15	154,8	243,7
	CORONEL PRINGLES	Coronel Pringles	46	288	356,2
	CORONEL ROSALES	Bajo Hondo	3	173,5	295
		Pehuen Co	0	127	242
		Punta Alta	10,5	167	248,5
	CORONEL SUAREZ	Coronel Suárez	70,9	236,5	363
	DAIREAUX	Daireaux	65	258	313
	DOLORES	Dolores	40	350	196,5
	EXALT. DE LA CRUZ	Capilla del Señor	68	437	474
	F.AMEGHINO	F. Ameghino	110	457	497
	GENERAL ALVEAR	General Alvear	105	399	412
	GONZALEZ CHAVEZ	Adolfo G. Chávez	11	206	234
	GRAL. ALVARADO	Miramar	12	241,5	374
	GRAL. ARENALES	General Arenales	49	348	431

PROVINCIA	DEPARTAMENTO	LOCALIDAD	21/3 al 27/3 mm	Acumulado Año	
				28/03/06	27/03/07
BUENOS AIRES	GRAL. GUIDO	Labardén	45	549	222
	GRAL. LAMADRID	General Lamadrid	21	367	266
	GRAL. LAVALLE	General Lavalle	109	367	342
	GRAL. MADARIAGA	General Madariaga	18	522	233
	GRAL. PINTO	General Pinto	82	361	563
	GRAL. PUEYRREDON	Mar del Plata	4	264,5	381
	GRAL. VIAMONTE	General Viamonte	50	579	467
	GRAL. VILLEGAS	General Villegas	90	376	515
	GUAMINI	Bonifacio	50	265	272
		Casbas	82	388	264
		Garré	59	280	207
		Guamini	38	427	232
	HIPOLITO YRIGOYEN	Henderson	78	345	303
	JUNIN	Junín	70	415	464
	LAPRIDA	Laprida	46	372	348
	LAS FLORES	Las Flores	95	486	257
	LEANDRO N. ALEM	Vedia	41	304	421
	LINCOLN	Lincoln	80	393	421
	LOBERIA	Dos Naciones	12	315	370
		Ldo. Matienzo	10	204	363
		Lobería	6	216	326
		Napaleofú	13	414	303
		Pierés	4	147	356
		San Manuel	23	265	333
	LOBOS	Lobos	41	391	276
	LUJAN	Luján	78	585	419
	MAIPU	Maipú	93	470	262
	MAR CHIQUITA	Coronel Vidal	50	398	287
		General Pirán	46	417	267
		Vivoratá	32	395	247
	MERCEDES	Gowland	59,7	414	355,6
		Franklin	30	311	393
	NAVARRO	Navarro	71	415	366
	NECOCHEA	Necochea	40	176	266,7
	NUEVE DE JULIO	Nueve de Julio	77	374	281
	OLAVARRIA	Olavarría	7,2	270,9	251,4
	PATAGONES	Cardenal Cagliero	0	54	90
		Carmen de Patagones	0	115	149
		José B. Casas	3	103,5	106
		Stroeder	8	112,5	68
		Villalonga	23	100,5	152
	PEHUAJO	Pehuajó	97,5	333,7	385,9
	PELLEGRINI	De Bary	75	362	284
		Pellegrini	78	384	282
	PERGAMINO	Acevedo	110	304	550
		El Socorro	76	313	483
		Pergamino	65	299	424
		Pinzón	70	356	371
		Rancagua	55	341	394
	PILA	Piña	140	374,5	355,5
	PUAN	Bordenave	15	278	223,5
		Puán	80	354,5	454
		Villa Iris	32	238	192
	RAMALLO	Ramallo	95	406	442

PROVINCIA	DEPARTAMENTO	LOCALIDAD	21/3 al 27/3 mm	Acumulado Año	
				28/03/06	27/03/07
BUENOS AIRES	RAUCH	Colman	70	380	231
		Egaña	37	325	236
		Miranda	73	409,5	272
	RIVADAVIA	Rauch	35	464,5	223
		Sansinena	70	504	325
	ROJAS	Rojas	62	355	491
	S. ANTONIO DE ARECO	San Antonio de Areco	58	508	627
	SAAVEDRA	Pigüé	39,2	394,1	383,4
	SALADILLO	Saladillo	57	395	356
	SALLIQUELO	Graciarena	48	311	210
		Quenumá	81	397	222
	SALTO	Salliqueló	96	412	280
		Arroyo Dulce	53	316	415
	SAN ANDRÉS DE GILES	Salto	43	369	449
		San Andrés de Giles	65	518	497
	SAN CAYETANO	San Cayetano	9	228,4	232,4
	SAN NICOLAS	Conesa	89	339	448
		San Nicolás	79	334	434
	SAN PEDRO	San Pedro	91	367	437
	SUIPACHA	Suipacha	80	533	377
	TANDIL	De La Canal	47	326	220
		Tandil	33	392	266,5
		Vela	27	311	239
	TORDILLO	Tordillo	39,5	366	175,5
	TORNQUIST	Tornquist	16	279	282
	TRENQUE LAUQUEN	Trenque Lauquen	40	437,5	260
	TRES ARROYOS	Tres Arroyos	16,4	210,5	251,4
	TRES LOMAS	Ing. Thompson	93	426	298
		Tres Lomas	57	361	264
	VEINTICINCO DE MAYO	Veinticinco de Mayo	54	411	416
		Algarrobo	1,5	257,3	178,1
	VILLARINO	Hilario Ascasubi	0	150,5	96
		Mayor Buratovich	0	199	163,5
		Médanos	3	260,8	210,5
		Montes de Oca	0	201,5	170
		Ombucta	8	341	302
		Pedro Luro	0	130	134,5
		Teniente Origone	0	186,5	202
	ZARATE	Zárate	78	520	443

PROVINCIA	DEPARTAMENTO	LOCALIDAD	21/3 al 27/3 mm	Acumulado Año	
				28/03/06	27/03/07
CÓRDOBA	COLON	Jesús María	73	318	404
	CRUZ DEL EJE	Cruz del Eje	32	247	223
	GRAL. ROCA	Burmeister	3	457	365
		Jovita	9	557	458
	GRAL. SAN MARTIN	Villa Huidobro	23	475	386
		Arroyo Cabral	100	355	451
		Etruria	57	269	384
	ISCHILIN	Villa María	121	241,5	336,4
		Dean Funes	38	357	218
	JUAREZ CELMAN	Alejandro Roca	29	489	157
		Bengolea	21	160	131
	MARCOS JUAREZ	Carnerillo	27	360	177
		Charras	33	208	118
		General Cabrera	31	330	184
		General Deheza	54	208	243
		La Carlota	22	25	190
		Arias	56	286	459
		Corral de Bustos	50	365	393
		Cruz Alta	127	295	362
		Marcos Juárez	75	353	357
		General Levalle	28	332	407
	PTE. R. SAENZ PEÑA	La Cesira	36	340,8	401
		Laboulaye	33	346,5	506,6
		Adelia María	36	374	374
		Berrotarán	68	415	275
		C. Baigorria	57	319	315
		Chaján	63	250	313
		Coronel Moldes	62	228	378
		Las Acequias	26	294	154
		Río Cuarto	28	231	240
		Sampacho	59	225	321
	RIO PRIMERO	San Basilio	9	222	249
		V. Mackena	29	266	333
		Monte Cristo	43	344	423
	RIO SEGUNDO	Las Junturas	100	367	305
		Oncativo	50	357	312
	SAN JUSTO	Villa Pilar	84	287	290,5
		Freyre	41	369	435,5
		Las Varas	95	434	329
		Porteña	36	306,3	479
		San Francisco	83,2	383,8	446,6
	SANTA MARIA TERCERO ARRIBA	Tránsito	42	369	314
		Despeñaderos	139	194,5	387
		Río Tercero	62	266	358
		Hernando	136	234	404
		James Craik	78	277,5	255,5
	TOTAL	Villa del Totoral	44	393,5	372
	TULUMBA UNION	S. José de la Dormida	39	335	400
		Bell Ville	87	360	349
		Canals	50	345	392
		Idiazábal	68	345	379
		Monte Maíz	37	387	342
		Noetinger	115	445	365

PROVINCIA	DEPARTAMENTO	LOCALIDAD	21/3 al 27/3 mm	Acumulado Año	
				28/03/06	27/03/07
SAN LUIS	CHACABUCO GOB. DUPUY	Concaran	s/d	133	23
		Buena Esperanza	0	215	220
	GRAL. PEDERNERA	Fortuna	0	124	s/d
		Nueva Galia	0	105	11
		Justo Daract	0	141	314
		La Toma	0	218	175
		Naschel	0	203	s/d
		Villa Mercedes	0	152	251
ENTRE RÍOS	SAN SALVADOR	San Salvador	94	150,5	592
	CONCORDIA	Concordia	115	246	611
	DIAMANTE	Aldea Protestante	83	292	494
		Costa Grande	85	370	554
	FEDERACION	Diamante	75	227	561
		Chajarí	86	227	554
	FEDERAL	Federal	110	199	694
	FELICIANO	Feliciano	33	177	498
	GUALEGUAY	Guauguay	54	268,5	542
	GUALEGUAYCHU	Pehuajó Norte	36	158	480,5
	LA PAZ	La Paz	43	215	504
	NOGOYA	Lucas Gonzalez	22	212,5	394,5
	PARANA	Cerrito	75	325	636
		Oro Verde	79	238	595
	TALA	Rosario del Tala	18,5	220	556
	URUGUAY	C. del Uruguay	16,3	162,1	387,1
	VICTORIA	Victoria	58	318	486
	VILLAGUAY	Villaguay	58	159	555,5

PROVINCIA	DEPARTAMENTO	LOCALIDAD	21/3 al 27/3 mm	Acumulado Año		
				28/03/06	27/03/07	
LA PAMPA	ATREUCO	Cereales	15	226,5	239	
		Doblas	52	251,5	393	
		Macachín	31	201	438	
		Miguel Riglos	20	213	187	
		P.C.Rolón	38	254,5	399	
		Rolón	35	232,5	337	
		T. M. Anchorena	48	116	212	
		CAPITAL	Anguil	20	271,5	305
			Santa Rosa	35	285,7	317,9
		CATRILO	Catrilo	58	283,5	245
	La Gloria		23	276	283	
	Lonquimay		67	207	253	
	P. C. Catrilo		52	293	248	
	CHAPALEUFU	Uriburu	32	298,5	248	
		Bernardo Larroudé	95	255,5	463	
		Ceballos	50	275	341	
		Cnel. Hilario Lagos	110	295	457	
		Intendente Alvear	62	343	479	
		Sarah	16	309	304	
		Vértiz	17	251	230	
	CONHELLO	Conhella	127	329	446	
		Eduardo Castex	100	251	370,5	
		Mauricio Mayer	44	276	403	
		Montes Nieves	51	284	315	
		Rucanello	66	223	353	
		Winifreda	94	290	417	
	GUATRACHÉ	Alpachiri	73	256	349	
		General M. J. Campos	51	188,5	276,5	
		Guatraché	13	229	284	
		Perú	25	146	265	
		Santa Teresa	15	273	293	
	HUCAL	Abramo	49	200,5	230,5	
		Bernasconi	69	224,5	298	
		General San Martín	7	253,5	238	
		Jacinto Aráuz	10	273,5	286	
	MARACO	Agustoni	39	260	261	
		Dorila	69	218	260	
		General Pico	74	303	387	
		Speluzzi	22	313	371	
		Trebolares	81	304	240	
	QUEMU-QUEMU	Colonia Barón	79	435	438	
		Miguel Cané	46	316	291	
		Quemú Quemú	28	379	288	
		Relmo	18	232	195	
	RANCUL	Villa Mirasol	37	412	278	
		Caleufu	168	304	476	
		Chamaico	62	294	399	
		Ing. Foster	39	206	212	
		La Maruja	74	171	329,5	
		Parera	58	321	370	
		Pichi Huinca	90	224	298	
		Quetrequén	75	469	387	
		Rancul	s/d	300	335	

PROVINCIA	DEPARTAMENTO	LOCALIDAD	21/3 al 27/3 mm	Acumulado Año		
				28/03/06	27/03/07	
LA PAMPA	REALICO	Alta Italia	68	231	396	
		Embajador Martini	52	262	328	
		Falucho	73	312	348	
		Ing. Luiggi	41	237	300,5	
		Maisonnavé	76	250	261	
		Ojeda	44	263	294	
		Realicó	144	390	504	
		Van Praet	76	251	198	
		TOAY	Naicó	0	88	57
			Toay	38	485	249
	TRENEL	Arata	92	416	315	
		Metileo	58	266	251	
		Trenel	46	305	375	
	UTRACAN	Ataliva Roca	39	281	340	
		Chacharramendi	0	108	157,5	
		Col. Santa María	61	218	311	
		General Acha	61	256	359	
		P.C. Padre Buodo	36	211	146	
		Quehué	62	305	367,9	
		Unanue	60	313	264	

PROVINCIA	DEPARTAMENTO	LOCALIDAD	21/3 al 27/3 mm	Acumulado Año		
				28/03/06	27/03/07	
SANTA FE	BELGRANO	Armstrong	109	538	429	
		Montes de Oca	124	312,5	362	
	CASEROS	Bouquet	120	297	395	
		Casilda	246	463	671	
	CASTELLANOS	Chañar Ladeado	110	277	461	
		María Juana	187	340	619	
	CONSTITUCION	Rafaela	85	346	497	
		Bombal	105	309	555	
	GARAY	Sargento Cabral	164	300	534	
		Helvecia	60	375	735	
	GRAL. LOPEZ	Carreras	73,5	313,4	489,1	
		Chovet	79	314	484	
		Maggiolo	74,3	296,6	292,9	
		María Teresa	37	274,5	344,6	
		Teodelina	36,5	272	482,5	
	GRAL. OBLIGADO	Venado Tuerto	69,7	386,4	330,9	
		Florencia	0	177	352	
		Reconquista	30	389	542	
	IRIONDO	Cañada de Gómez	190	359	467	
		Totoras	137	398	428	
		Villa Eloísa	138	301	392	
	LA CAPITAL	Santa Fe	211	440	574	
	LAS COLONIAS	Humboldt	98	446	547	
		Santo Domingo	81	439	677	
		Sta. Clara Buena Vista	176	354	683	
	NUEVE DE JULIO	El Nochero	4	98	231	
		Tostado	10	194	427	
	ROSARIO	Arroyo Seco	202	333	636	
		Soldini	150	366	489	
	SAN CRISTOBAL	Ceres	6	266	351	
	SAN JAVIER	San Javier	55	252	546	
	SAN JERONIMO	Monje	162	439	560	
		Maciel	142	471	438	
	SAN JUSTO	San Genaro	151	360	624	
		San Justo	91	412	536	
	SAN LORENZO	Pujato	220	305	631	
		Ricardone	208	337	506	
	SAN MARTIN	Cañada Rosquín	143	325	459	
		Landeta	159	345	543	
		S.Mtn. de las Escobas	135	323	541	
	VERA	Calchaquí	55	389	560	
		Intiyaco	0	201	259	
		Vera	30	332	749	
	SANTIAGO DEL ESTERO	AGUIRRE	Pinto	s/d	265,5	315
			Campo Gallo	s/d	371,5	294
		ALBERDI	Sachayoj	s/d	127,5	205
			Bandera	s/d	278	441
		BELGRANO	Monte Quemado	s/d	122,5	351
			Pampa de los Guanacos	s/d	193,5	289
		COPO	Frías	s/d	84	210
			Añatuya	s/d	202,5	349
		CHOYA	Los Juríes	s/d	203,5	292
			San Pedro de Guasayán	s/d	510,5	294
		GRAL. TABOADA	Campo del Cielo	s/d	67	238
			Suncho Corral	s/d	180	185
		JIMENEZ	Bobadal	s/d	175,5	209
			Isca Yacú	s/d	233,5	205
		LA BANDA	La Banda	s/d	251	374
			Quimilí	s/d	275,7	216
MORENO		Nueva Esperanza	s/d	204	330	
PELLEGRINI		Rapelli	s/d	210	99	

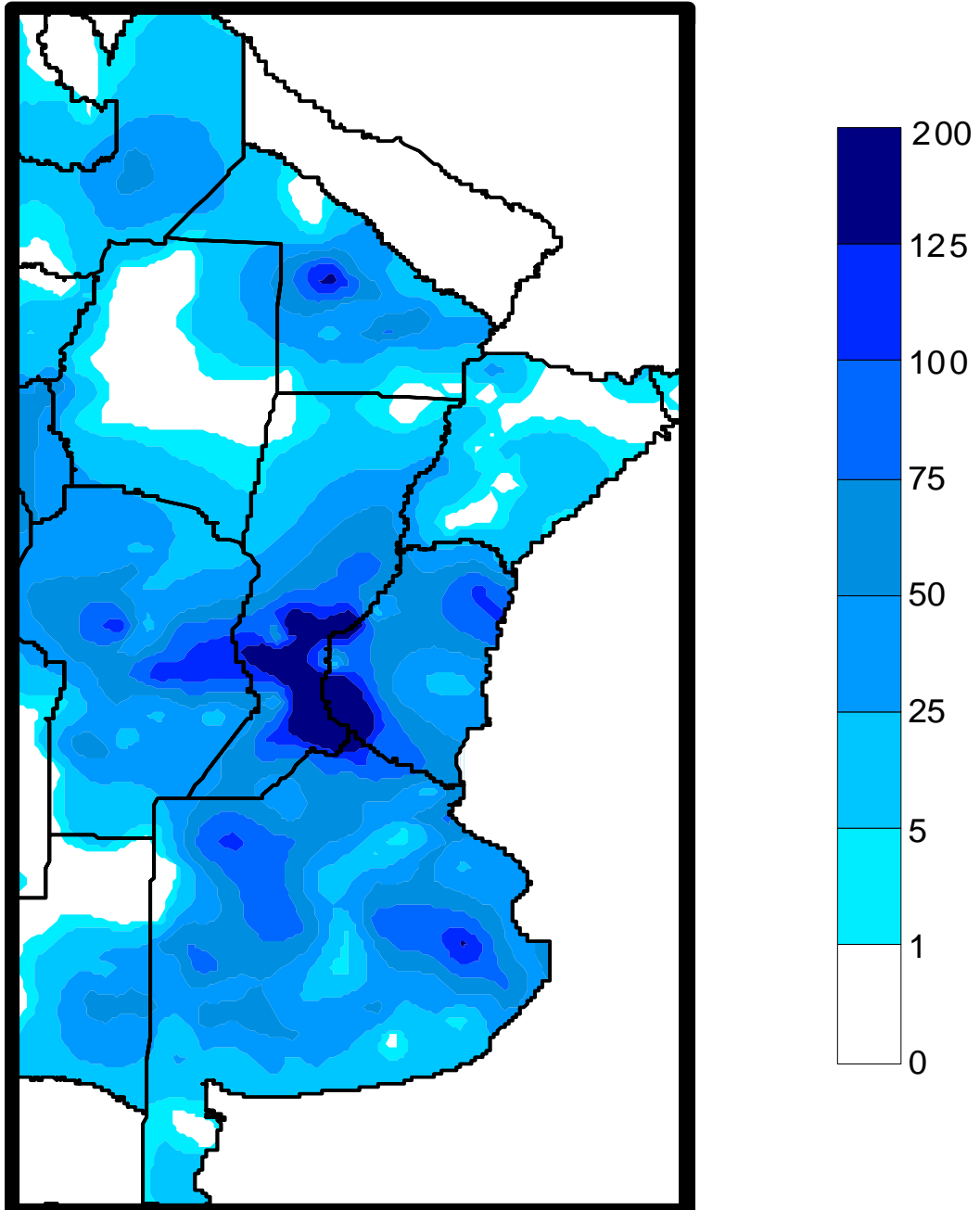
PROVINCIA	DEPARTAMENTO	LOCALIDAD	21/3 al 27/3 mm	Acumulado Año	
				28/03/06	27/03/07
CHACO	ALMIRANTE BROWN	Cpción. del Bermejo	110	126	574
		Los Frentones	159	172	394
		Pampa del Infierno	120	165	440
	BERMEJO	Taco Pozo	35	315	187
		Las Palmas	18	376	252
		Puerto Bermejo	7	551	225
	CDTE. FERNANDEZ	Pcia. Roque S.Peña	26	150	376
	CHACABUCO	Charata	24	197	322
	DOCE DE OCTUBRE	Gancedo	31	156	290
		General Pinedo	10	173	420
	DOS DE ABRIL	Hermoso Campo	37	157	400
	F. J. STA. MARIA de ORO	Chorotis	19	199	413
		Santa Sylvia	12	224	237
		Corzuela	13	194	210
	GENERAL BELGRANO	La Escondida.	35	146	265
	GENERAL DONOVAN	Makallé	32	185	307
	GRAL. GÜEMES	Colonia Miraflores	23	192	162
		Fuerte Esperanza	0	346	285
		Juan José Castelli	49	161	416
		Nueva Pompeya	0	101	179
		Puerto Lavalle	8	74	198
	INDEPENDENCIA	Avia Terai	42	207	406
		Campo Largo	65	251	385
		Napenay	63	135	432
	LIB. GRAL. SAN MARTIN	Ciervo Petiso	4	267	247
		Lib.General San Martín	14	230	287
		Pampa Almirón	11	246	160
		Pampa del Indio	3	202	176
		Pcia. Roca	2	148	130
		Puerto Tirol	23	198	220
		Tres Isletas	20	91	262
	LIBERTAD	Cnel. Du Graty	36	280	528
		Villa Angela	35	287	565
	MAIPU	Las Breñas	27	234	365
	MYR. LUIS FONTANA	La Clotilde	42	252	438
		La Tigra	55	223	489
		San Bernardo	63	219	482
	PCIA. DE LA PLAZA.	Pcia. de la Plaza	65	201	335
		Colonia Benitez	25	269	394
		Margarita Belén	50	346	427
		El Tacruzal	41	182	377
	PRIMERO DE MAYO	Quitilipi	32	156	388
		Basail	1	218	711
	SAN FERNANDO	Resistencia	13	185	387
		Samuhú	13	179	317
	SAN LORENZO	Villa Berthet	94	240	660
		Capitán Solari	10	341	240
	SARGENTO CABRAL	Colonia Elisa	15	168	278
		Colonia Las Garcitas	15	84	247
		Colonias Unidas	4	255	302
		Ahumonia	16	113	594
	TAPENAGA	Charadai	14	230	795
Machagai		61	227	528	
VEINTICINCO DE MAYO					
MISIONES	CAPITAL	Posadas	s/d	321	s/d

PROVINCIA	DEPARTAMENTO	LOCALIDAD	21/3 al 27/3 mm	Acumulado Año	
				28/03/06	27/03/07
CORRIENTES	BELLA VISTA	Bella Vista	14	84,2	352
	CAPITAL	Corrientes	12	132	546,3
	CONCEPCION	Concepción	0	80	178
		Tabay	0	15	160
	CURUZU CUATIA	Curuzú Cuatiá	20	194	136
	EMPEDRADO	El Sombrero	5	45	102
		Empedrado	s/d	88	s/d
	ESQUINA	Esquina	0	347	130
	GENERAL ALVEAR	Alvear	10	104	409
	GENERAL PAZ	Caa Catí	s/d	25	s/d
		Itá Ibaté	30	50	481
	GOYA	Goya	30	154	515
	ITUZAINGO	Ituzaingo	s/d	75	88
		San Carlos	s/d	55	s/d
	LAVALLE	Gob. Martínez	s/d	20	s/d
		Santa Lucía	s/d	277	s/d
	MBURUCUYA	Mburucuyá	s/d	s/d	s/d
		MERCEDES	Felipe Yofré	s/d	14
	Mariano Loza		s/d	80	100
	MONTE CASEROS	Mercedes	28	90,7	333,5
		Mocoretá	32	25	98
	PASO DE LOS LIBRES	Monte Caseros	8,8	42	270,5
		Paso de los Libres	30	55	108,5
	SALADAS	Saladas	s/d	40	s/d
	SAN COSME	San Cosme	15	20	75
	SAN MARTIN	Colonia Carlos Pellegrini	0	29	s/d
		La Cruz	3	145	412,5
	SAN MIGUEL	Loreto	s/d	158	53
	SAN ROQUE	9 de Julio	s/d	110	s/d
		Chavarría	12	s/d	12
	SANTO TOME	San Roque	0	25	130
		Garruchos	0	183	409
	SAUCE	Santo Tomé	s/d	277	132
Sauce		s/d	8	s/d	

PROVINCIA	DEPARTAMENTO	LOCALIDAD	21/3 al 27/3 mm	Acumulado Año	
				28/03/06	27/03/07
TUCUMAN	BURRUYACU	Burruyacú	30	386	615
		Estación Garmendia	7	250	476
		Estación Piedrabuena	s/d	249,5	476
	CHICLIGASTA	La Cruz	20	324	604
		La Ramada	25	296	534
		Concepción	17	s/d	993
		Cañete	10	304	190
		Delfín Gallo	8	422	590
	CRUZ ALTA	Las Cejas	15	234,5	498
		Los Pereyra	20	306	537
		Los Ralos	10	338	544
	GRANEROS	Graneros	12	278	747
		Taco Ralo	10	239	495
	LA COCHA	La Cocha	15	202	617
		La Invernada	7	278	575
		Rumi Punco	10	179	607
	LA CAPITAL	S.Miguel del Tuc.	s/d	s/d	202
Esquina		12	s/d	33	
LEALES	Estación Aráoz	s/d	287	106	
SALTA	ANTA	J. V. Gonzalez	56	523	357
		Las Lajitas	60	554	390
		Piquete Cabado	48	394	355
		Saravia	36	427	382
		Talavera	37	325	310
	CANDELARIA GENERAL GÜEMES GRAL. J. DE SAN MARTIN	Candelaria	6	427	486
		Güemes	19	523	554
		Embarcación	6	825	252
	METAN	Tartagal	5	1080	223
		El Galpón	48	553	519
	ORAN	Metán	12	678	570
		Orán	5	764	275
		Pichanal	4	666	247
	ROS. DE LA FRONTERA	Rosario de la Frontera	11	497	582
	JUJUY	EL CARMEN	Ciudad Perico	8	397
El Carmen			9	308	508
Pampa Blanca			6	260	385
GENERAL BELGRANO LEDESMA		Capital	12	380	313
		Palpalá	7	345	434
CATAMARCA	SANTA ROSA	El Bañado	75	416	492
		Los Altos	75	369	494
		San Pedro	79	365	499

MAPA DE PRECIPITACIONES

SEMANA 21/03/07 al 27/03/07



Fuente: Dirección de Coordinación de Delegaciones